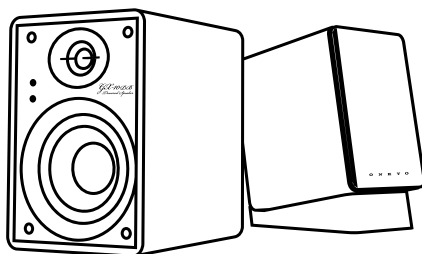


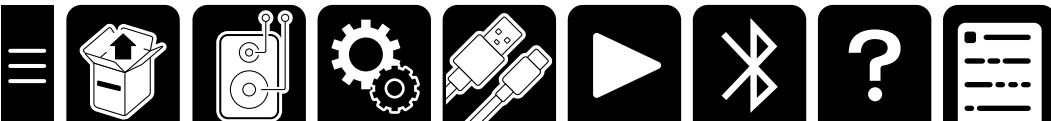
O N K Y O



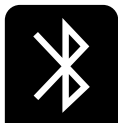
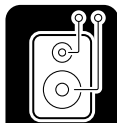
CREATOR SERIES

Manuel d'instructions

ENCEINTES AMPLIFIÉES
GX-10DB

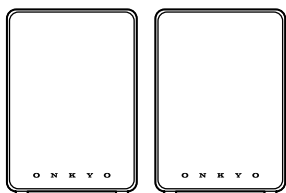


Contenu de la boîte	3
Noms des pièces	4
Panneau avant	5
Panneau arrière	6
Télécommande	7
Configuration	8
Raccordement des 2 enceintes	9
Assemblage et branchement de la prise secteur	10
Connexions	11
Connexion à un PC	12
Brancher un téléviseur	13
Brancher une platine vinyle	14
Brancher un caisson de basses	15
Lecture	16
Opérations de base	17
Opérations avancées	20
Lecture BLUETOOTH®	22
Appairage	22
Lecture	24
Dépannage	25
Spécifications générales	27
Informations sur la mise à jour	29

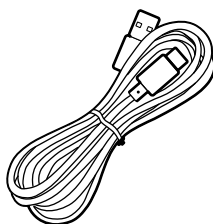


Contenu de la boîte

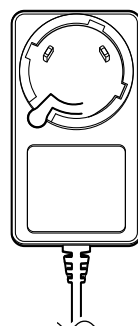
①



④



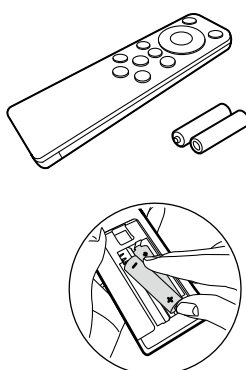
⑥



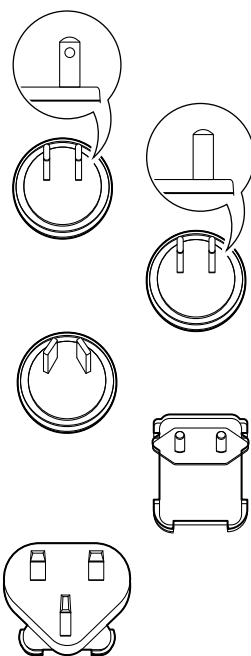
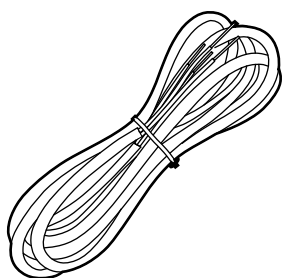
②



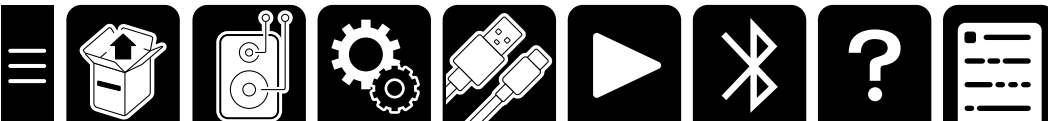
⑤



③

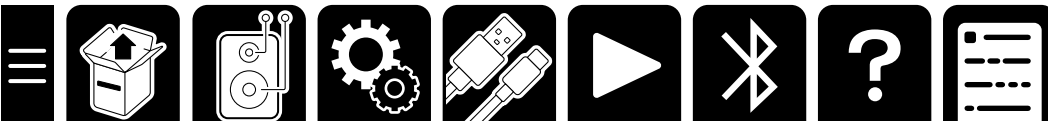


- ① Enceintes (2)
- ② Supports d'enceintes (2)
- ③ Câble (entre les 2 enceintes) (1)
- ④ Câble USB (1)
- ⑤ Télécommande (RC-992S) (1)
- *Piles (AAA/R03) (2)
- ⑥ Prise secteur et adaptateur de prise
 - Guide de configuration initiale (1)
 - Informations liées à la sécurité (1)
 - Garantie : pour l'Amérique du Nord (1) et l'Europe (1)

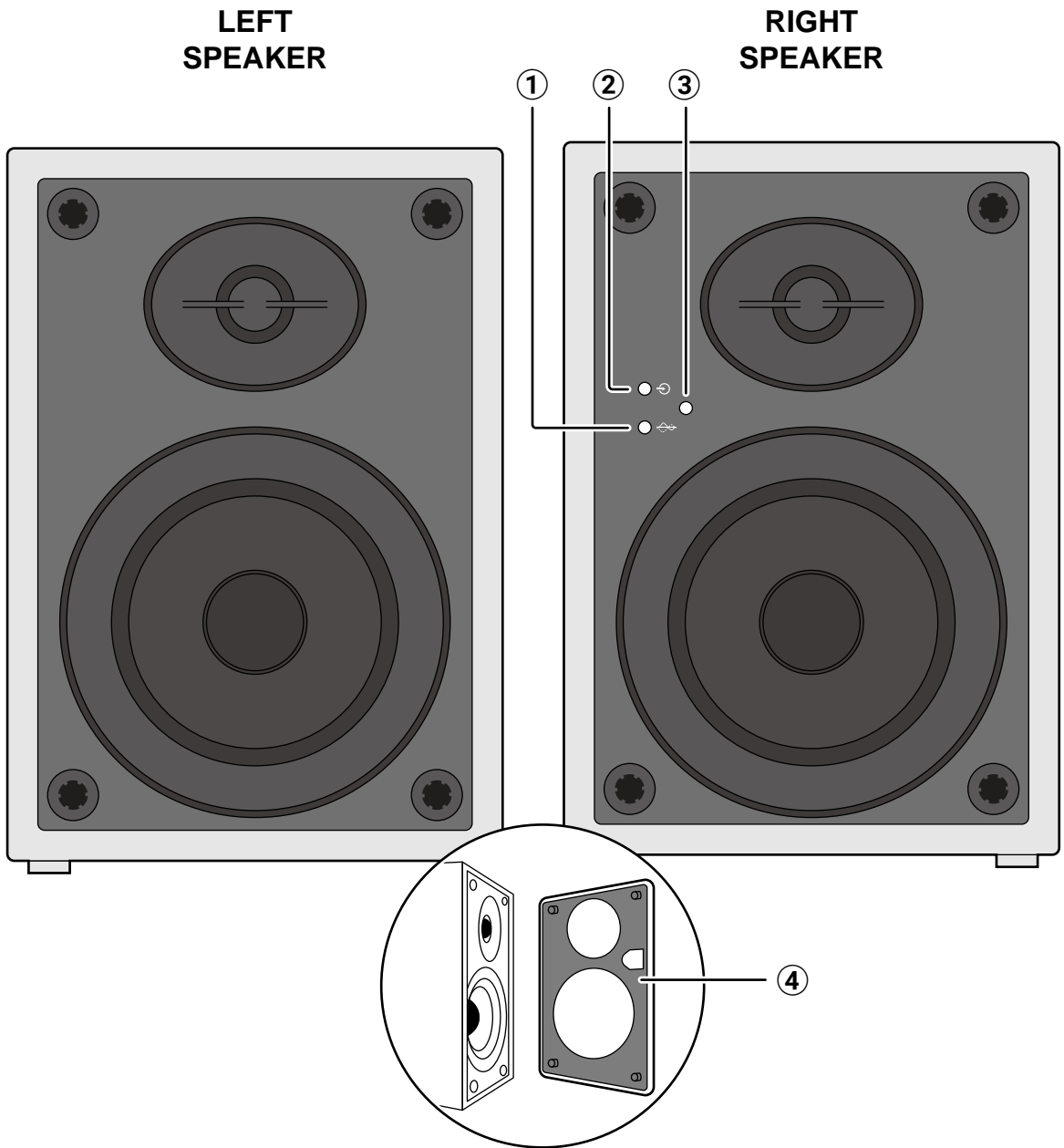


Panneau avant	5
Panneau arrière	6
Télécommande	7

Noms des pièces

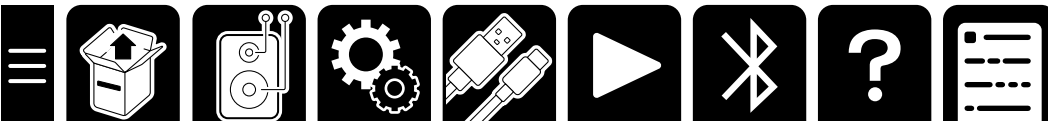
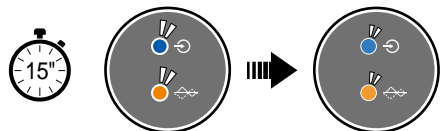


Panneau avant



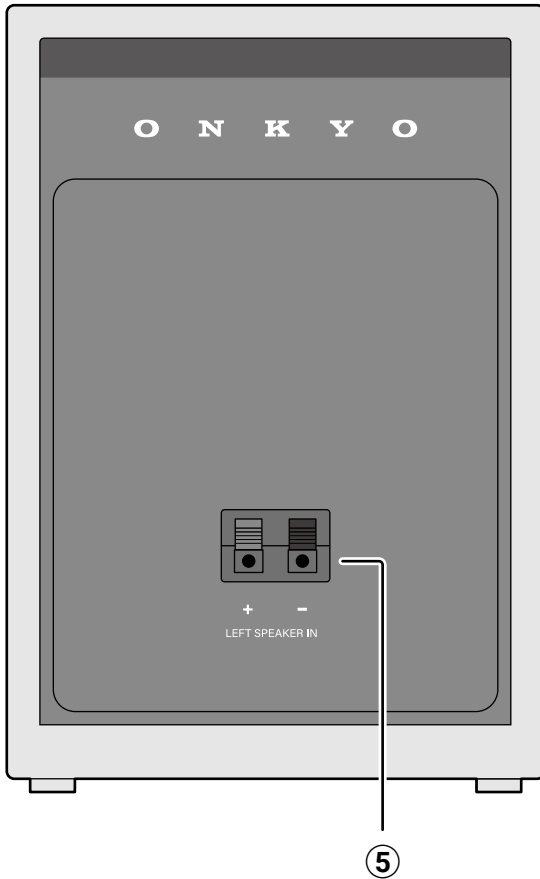
- ① LED Indicateur Flat mode (son neutre, sans égalisation)
- ② LED Indicateur de source
- ③ Capteur de télécommande
- ④ Grilles des enceintes

*Fonction Auto Dimmer

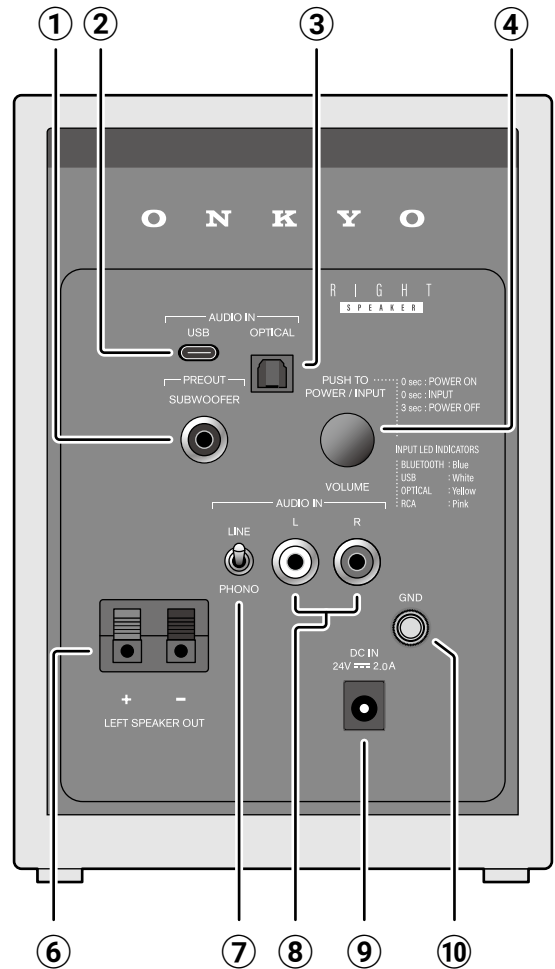


Panneau arrière

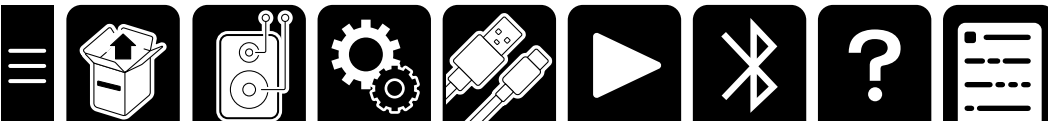
LEFT SPEAKER



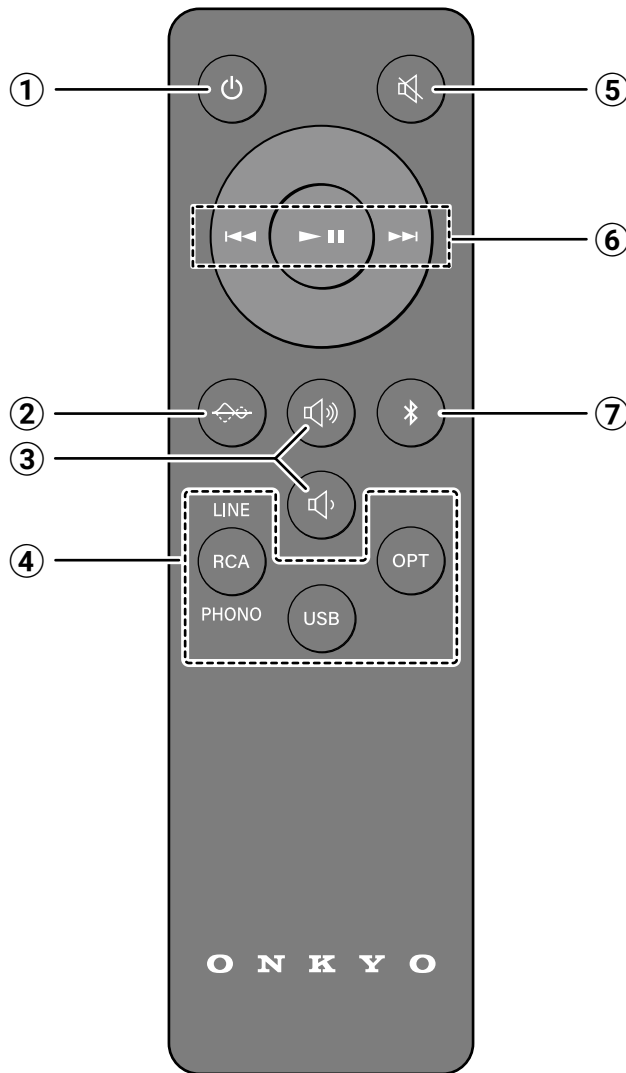
RIGHT SPEAKER



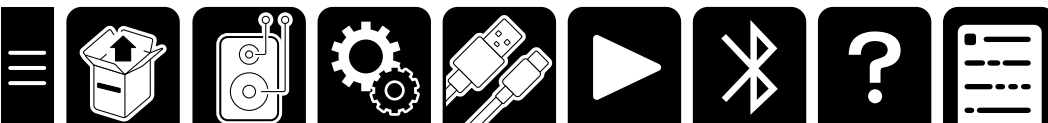
- ① Prise PREOUT SUBWOOFER
- ② Prise USB Type-C
- ③ Prise entrée optique numérique
- ④ Interrupteur POWER/INPUT (MARCHE-VEILLE / ENTRÉES)
- Molette VOLUME
- ⑤ Prise haut-parleur(LEFT SPEAKER)
- ⑥ Prise haut-parleur(RIGHT SPEAKER)
- ⑦ Sélecteur LINE/PHONO
- ⑧ Prises AUDIO IN LR (prises RCA stéréo)
- ⑨ Prise DC IN/adaptateur secteur
- ⑩ Prise GND



Télécommande

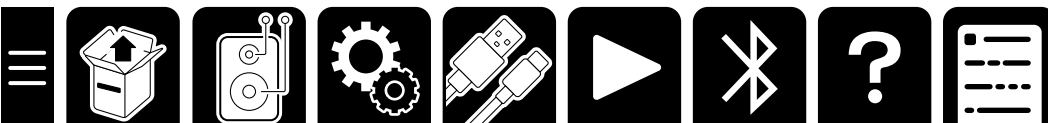


- ① Télécommande Bouton **MARCHE / ARRET**
- ② Bouton **Flat mode** (son neutre, son égalisation)
- ③ Boutons **VOLUME +/VOLUME -**
- ④ Boutons de sélection de la source
- ⑤ Bouton **muet**
- ⑥ Boutons de lecture
- ⑦ Bouton **BLUETOOTH®**

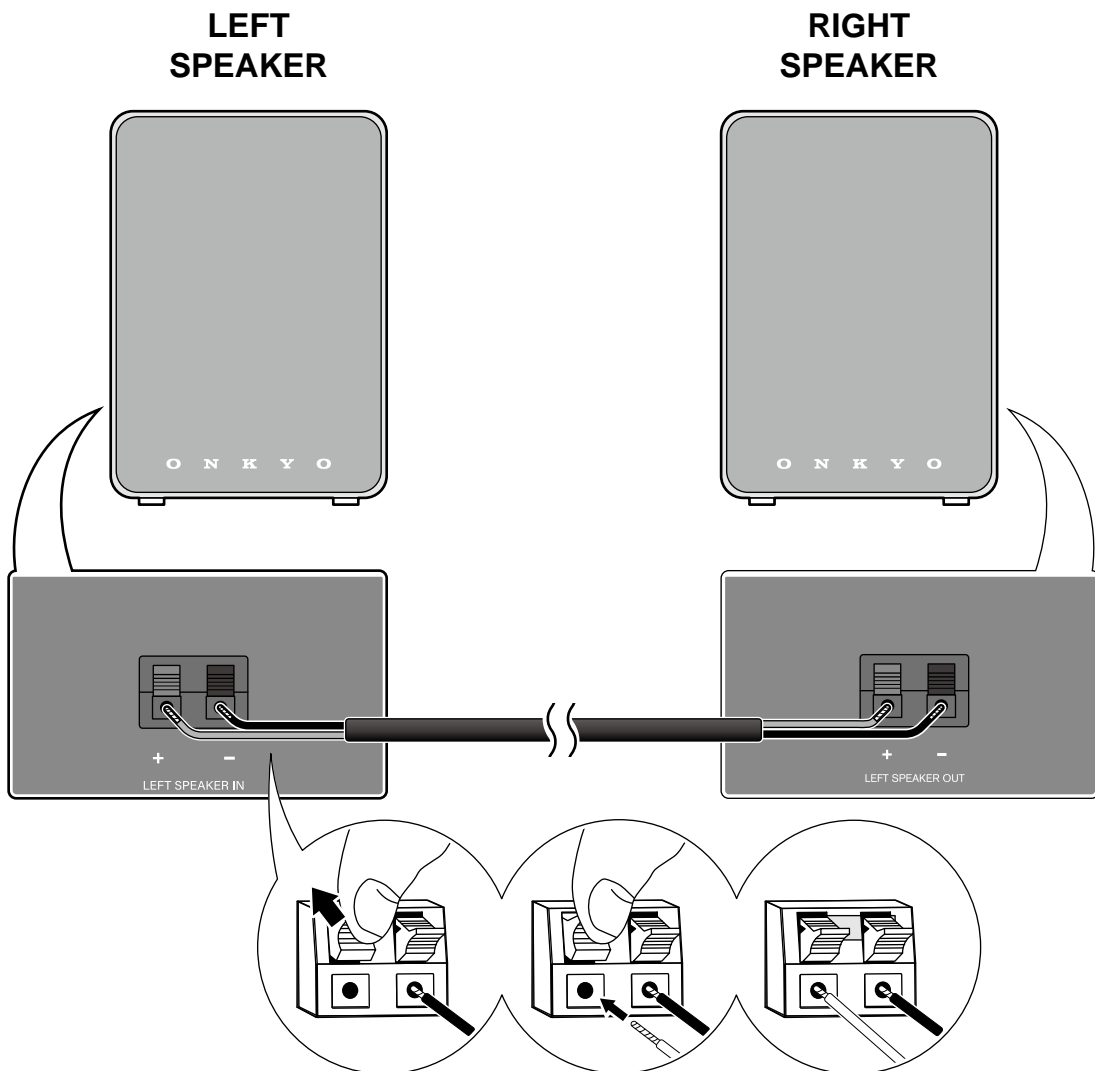


Raccordement des 2 enceintes	9
Assemblage et branchement de la prise secteur	10

Configuration

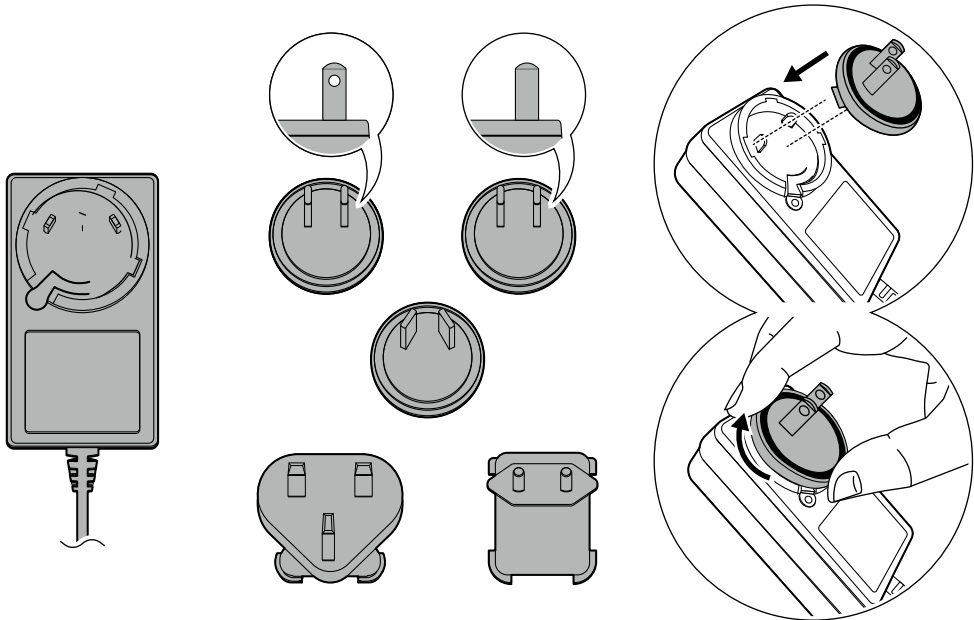


Raccordement des 2 enceintes

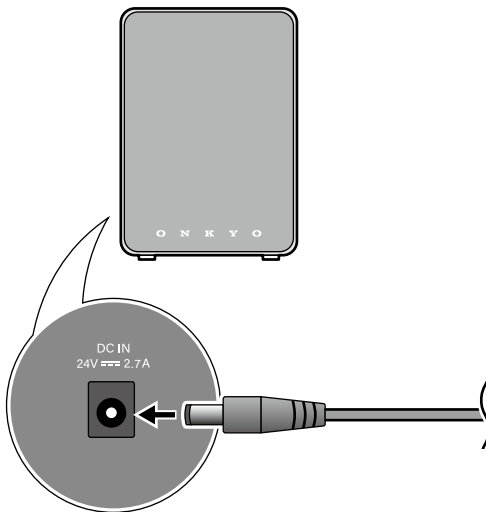


Assemblage et branchement de la prise secteur

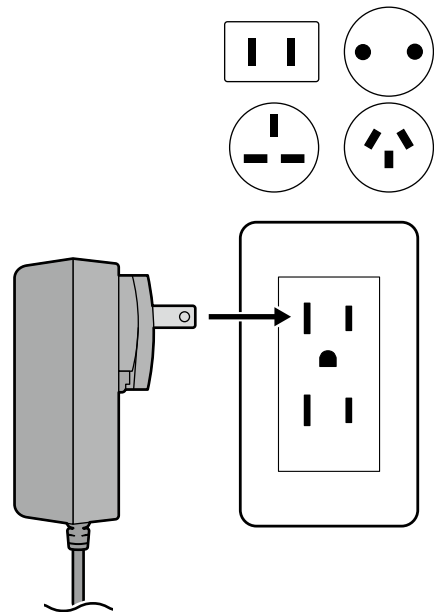
1



2

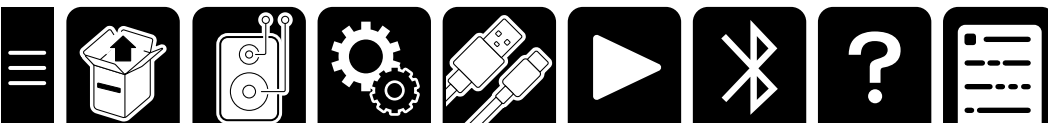


3

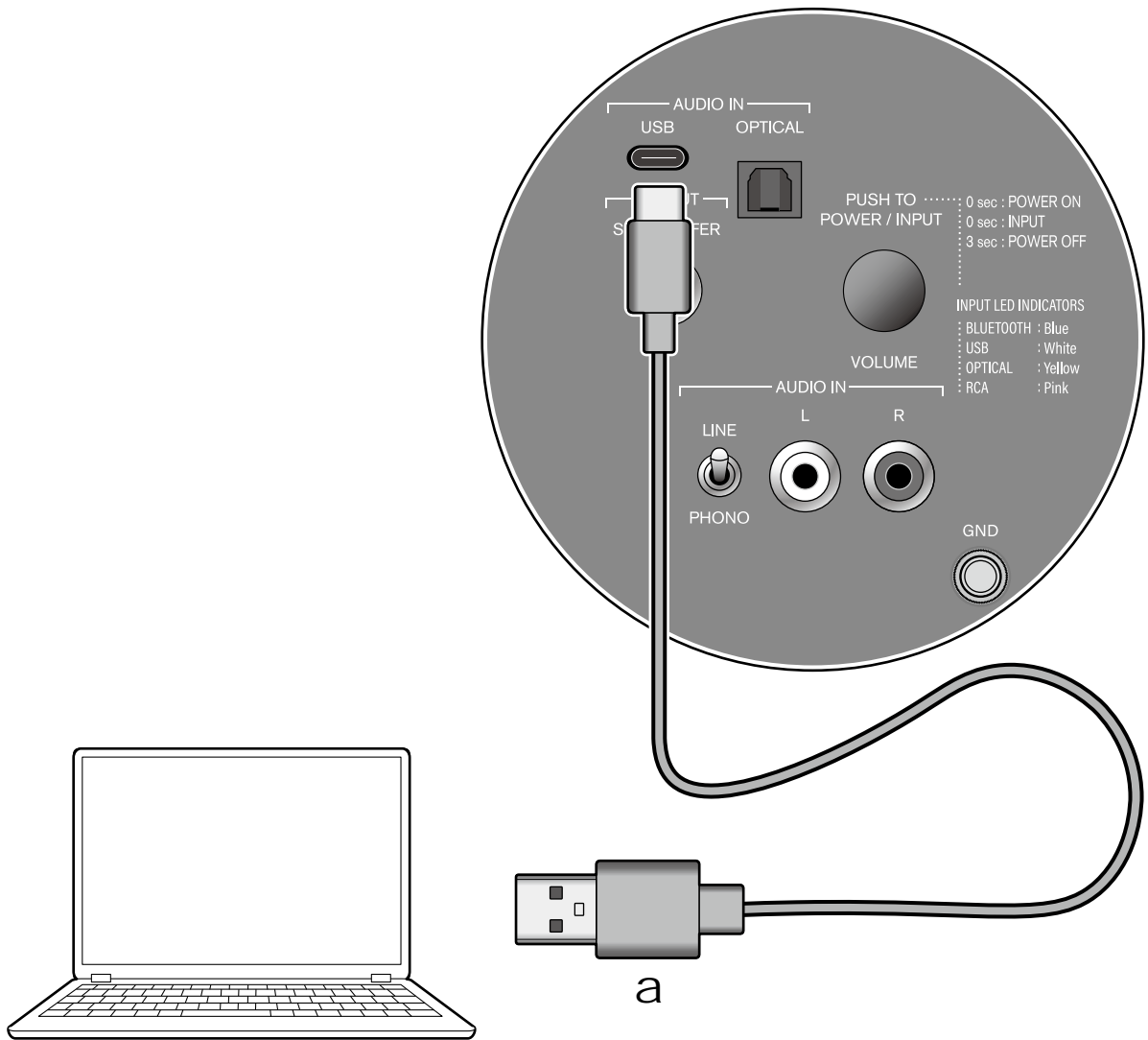


Connexion à un PC	12
Brancher un téléviseur	13
Brancher une platine vinyle	14
Brancher un caisson de basses	15

Connexions



Connexion à un PC



a Câble USB

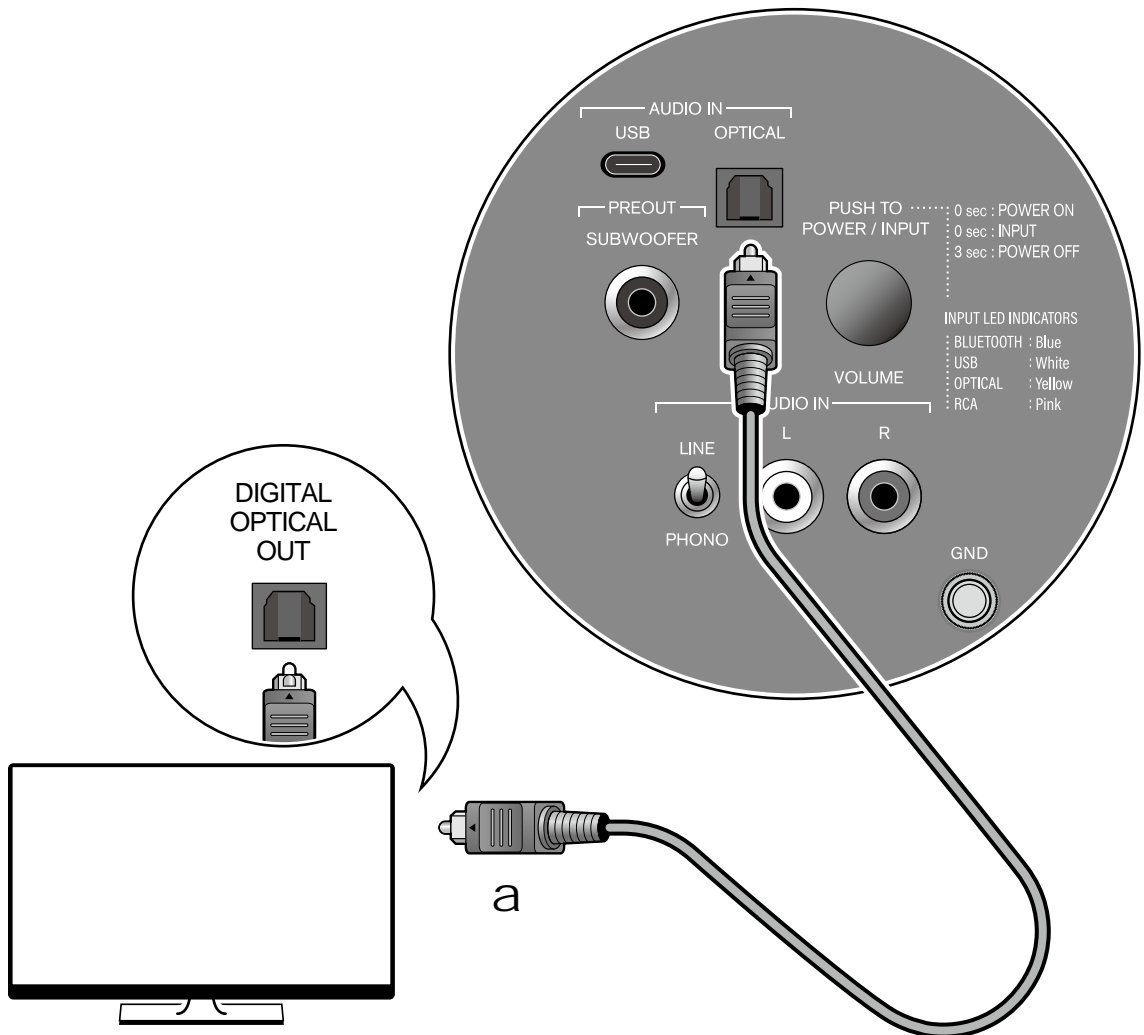
Emplacement de connexion

Sur l'enceinte : connexion à l'entrée AUDIO IN USB (Type C)

Conseils

Système d'exploitation pris en charge : Windows 10 ou version ultérieure

Brancher un téléviseur



a Câble optique numérique

Emplacement de connexion

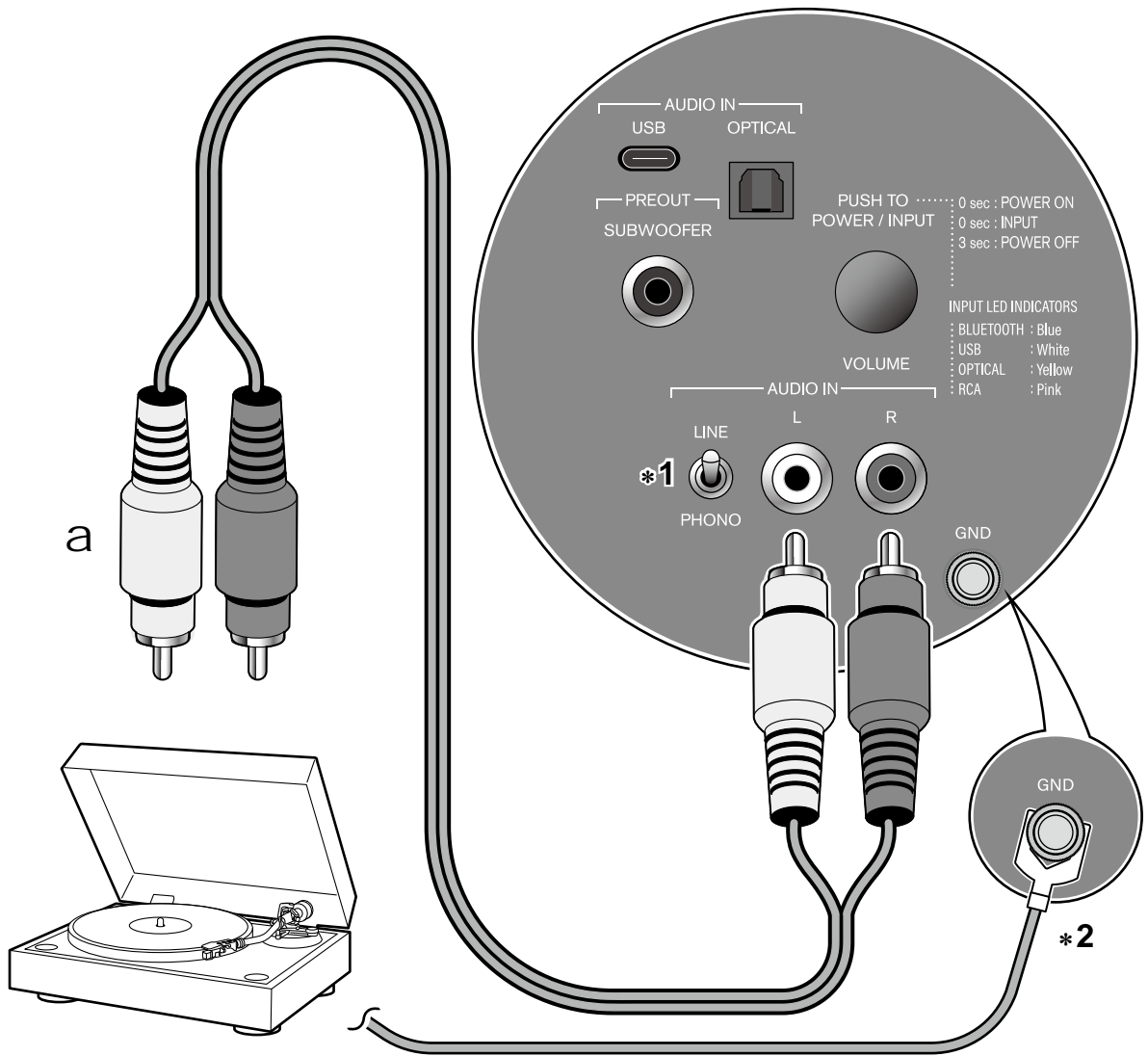
Sur l'enceinte : Prise AUDIO IN OPTICAL

Sur le téléviseur : Prise sortie optique numérique

Conseils

La prise AUDIO IN OPTICAL de cet appareil ne prend en charge que les signaux PCM à 2 canaux. Réglez la sortie audio numérique du téléviseur sur "PCM".

Brancher une platine vinyle



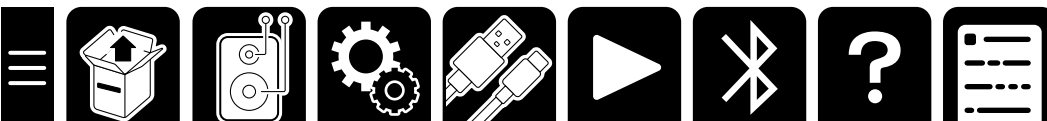
a Câble audio analogique

Emplacement de connexion

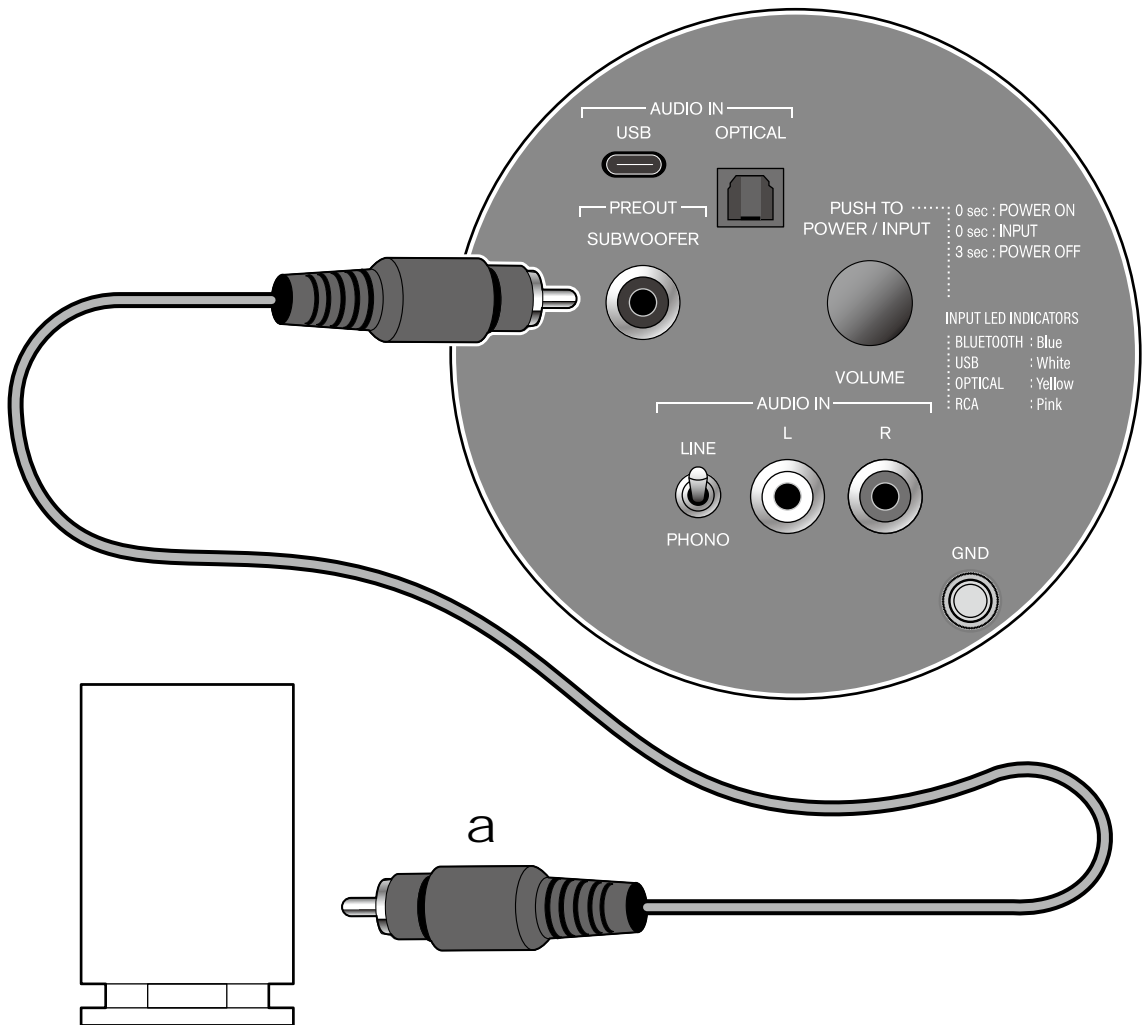
Sur l'enceinte : Bornes AUDIO IN LR (bornes RCA stéréo)

*1 Lorsque que la platine n'est pas équipée d'un égaliseur phono intégré, réglez le sélecteur LINE/PHONO sur "PHONO".

*2 Lorsque la platine est équipée d'un fil de terre, connectez-le à la borne GND.



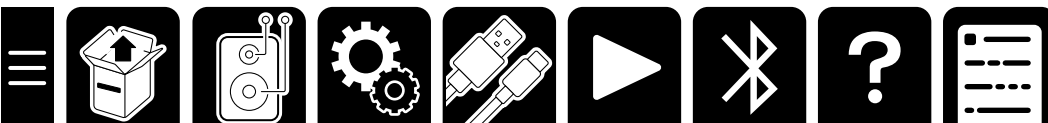
Brancher un caisson de basses



a Câble du caisson de basses

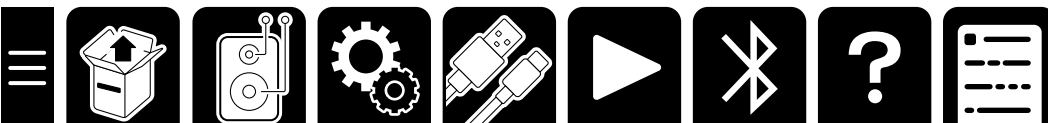
Emplacement de connexion

Sur l'enceinte : Prise PREOUT SUBWOOFER (prise RCA monaurale)



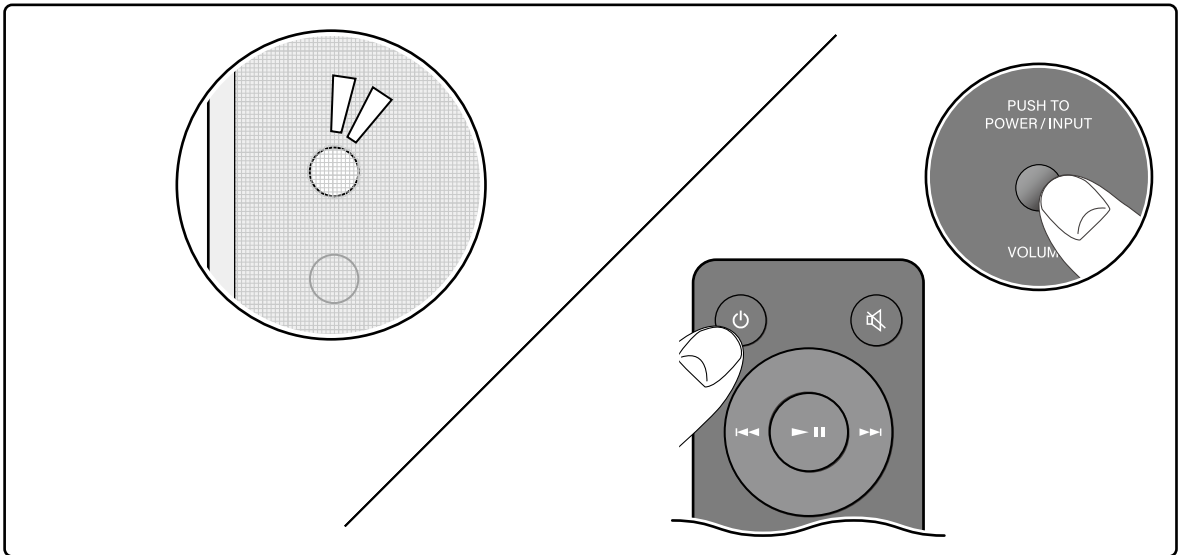
Opérations de base	17
Opérations avancées	20
Lecture BLUETOOTH®	22

Lecture



Opérations de base

■ Marche/veille



En cas d'utilisation avec la télécommande

Appuyez sur le bouton ON/STANDBY.

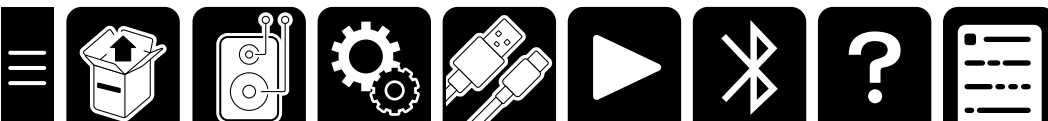
Utilisation des enceintes sans la télécommande

Marche : Appuyez sur l'interrupteur POWER/INPUT.

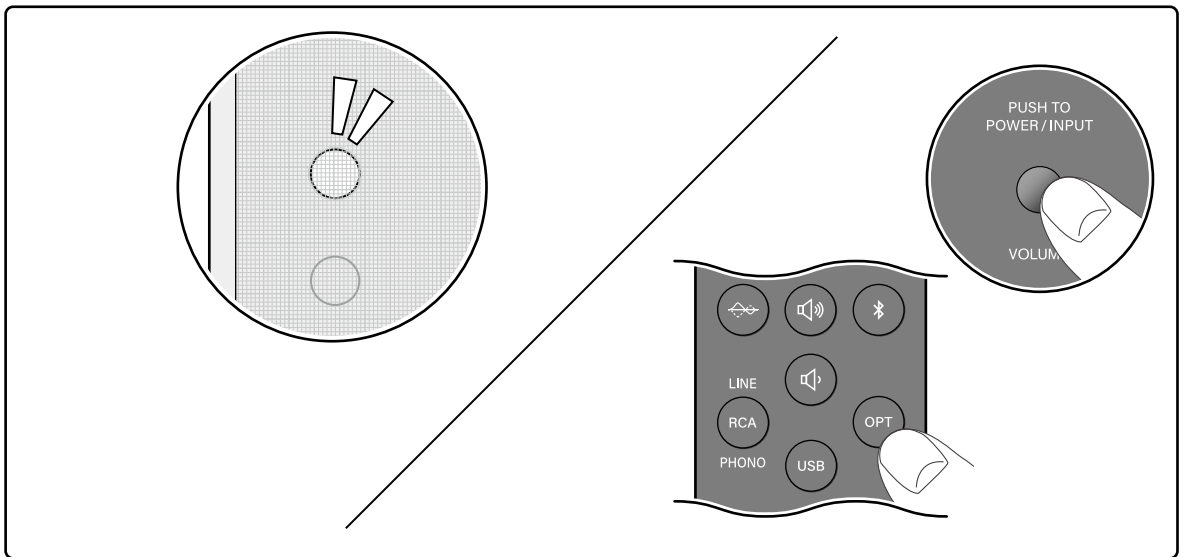
Veille : Appuyez sur l'interrupteur POWER/INPUT et maintenez-le enfoncé pendant trois secondes.

Conseils

Lorsque aucun signal n'est détecté pendant 15 minutes ou plus, l'appareil passe automatiquement en mode veille.



■ Changer la source sonore



En cas d'utilisation avec la télécommande

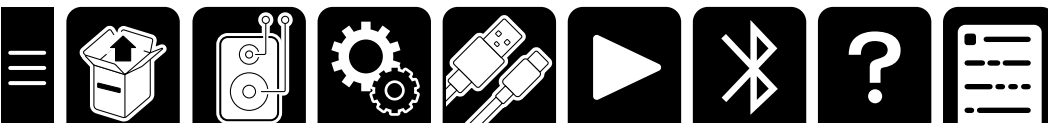
Appuyez sur l'une des touches de sélection d'entrée.

Utilisation des enceintes sans la télécommande

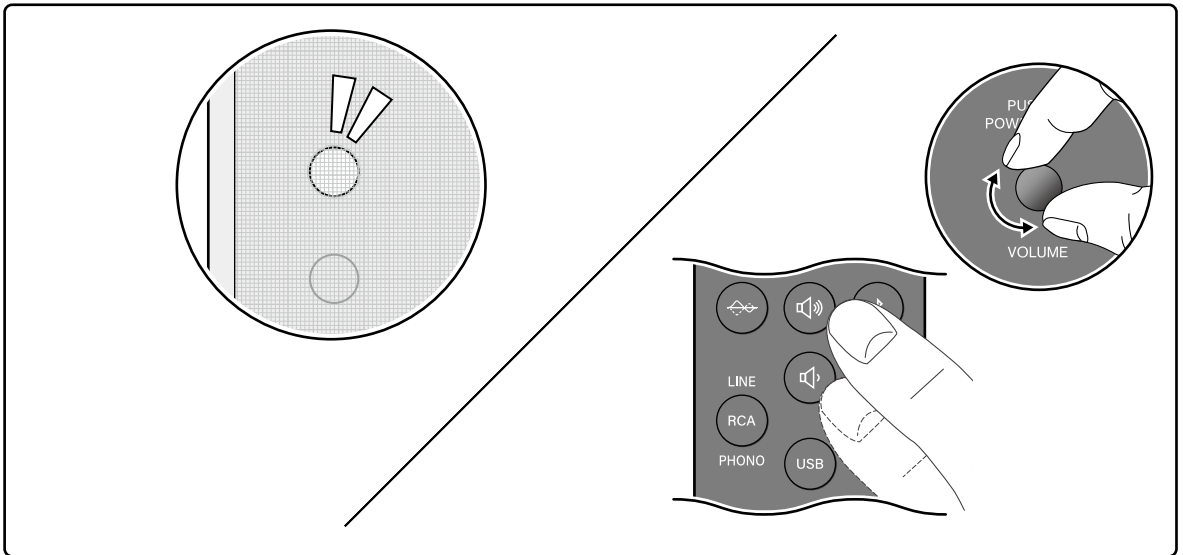
Appuyez plusieurs fois sur l'interrupteur POWER/INPUT.

La couleur de l'indicateur de source LED change en fonction de la source d'entrée sélectionnée.

BLUETOOTH : Bleu
 USB : Blanc
 OPTICAL : Jaune
 RCA : Rose



■ Réglage du volume



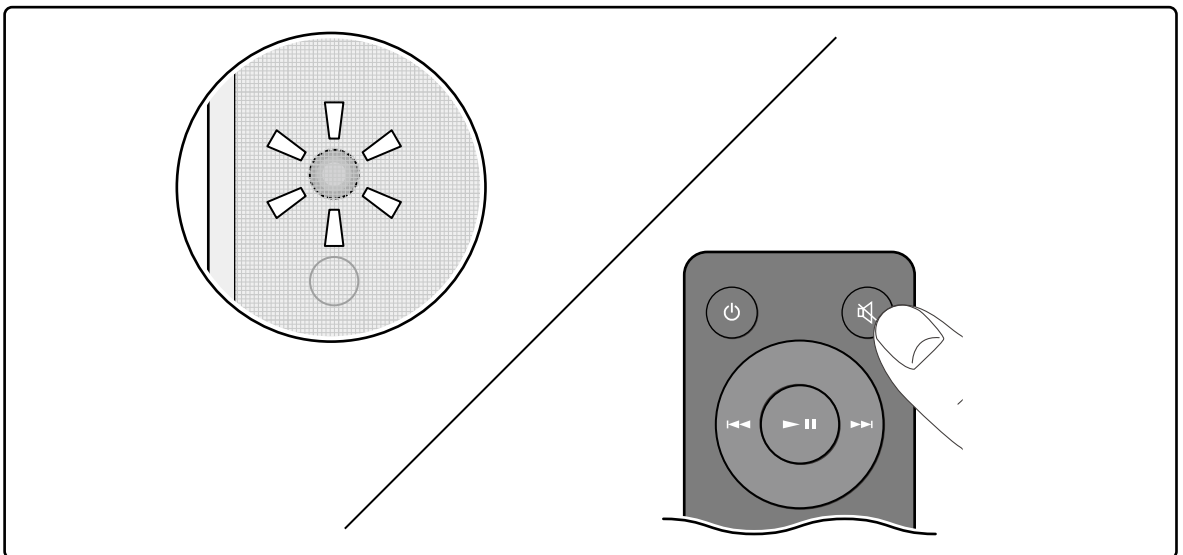
En cas d'utilisation avec la télécommande

Appuyez sur les boutons Volume +/-.

Réglage du volume sur les enceintes

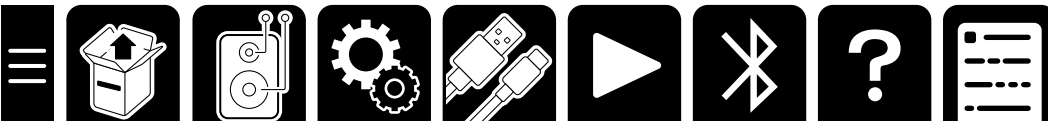
Tournez la molette VOLUME.

■ Muet



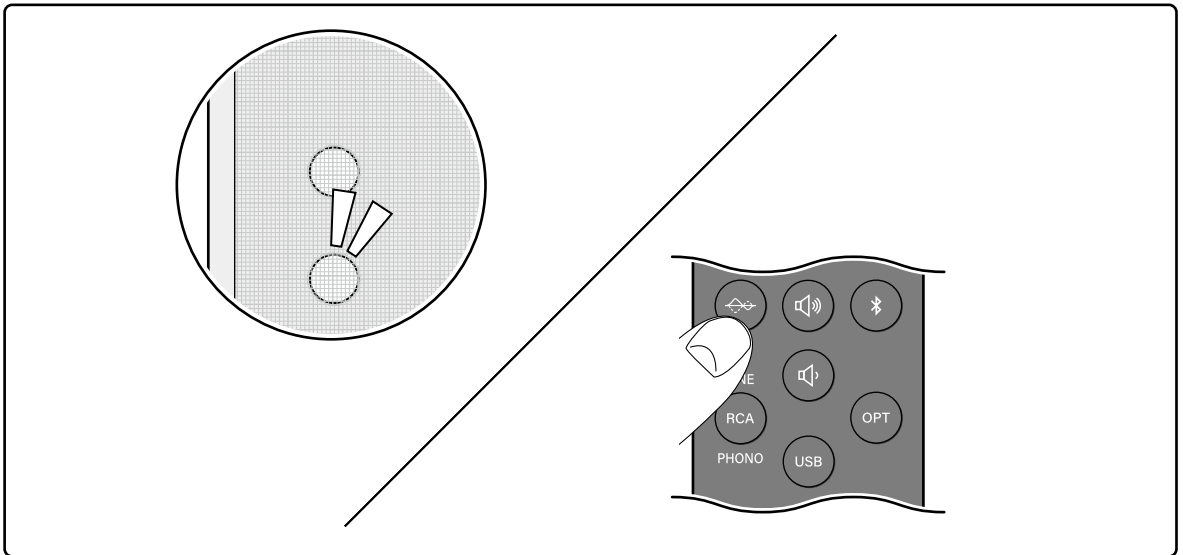
Appuyez sur le bouton Muet.

En mode muet, le voyant LED Source clignote en rouge.



Opérations avancées

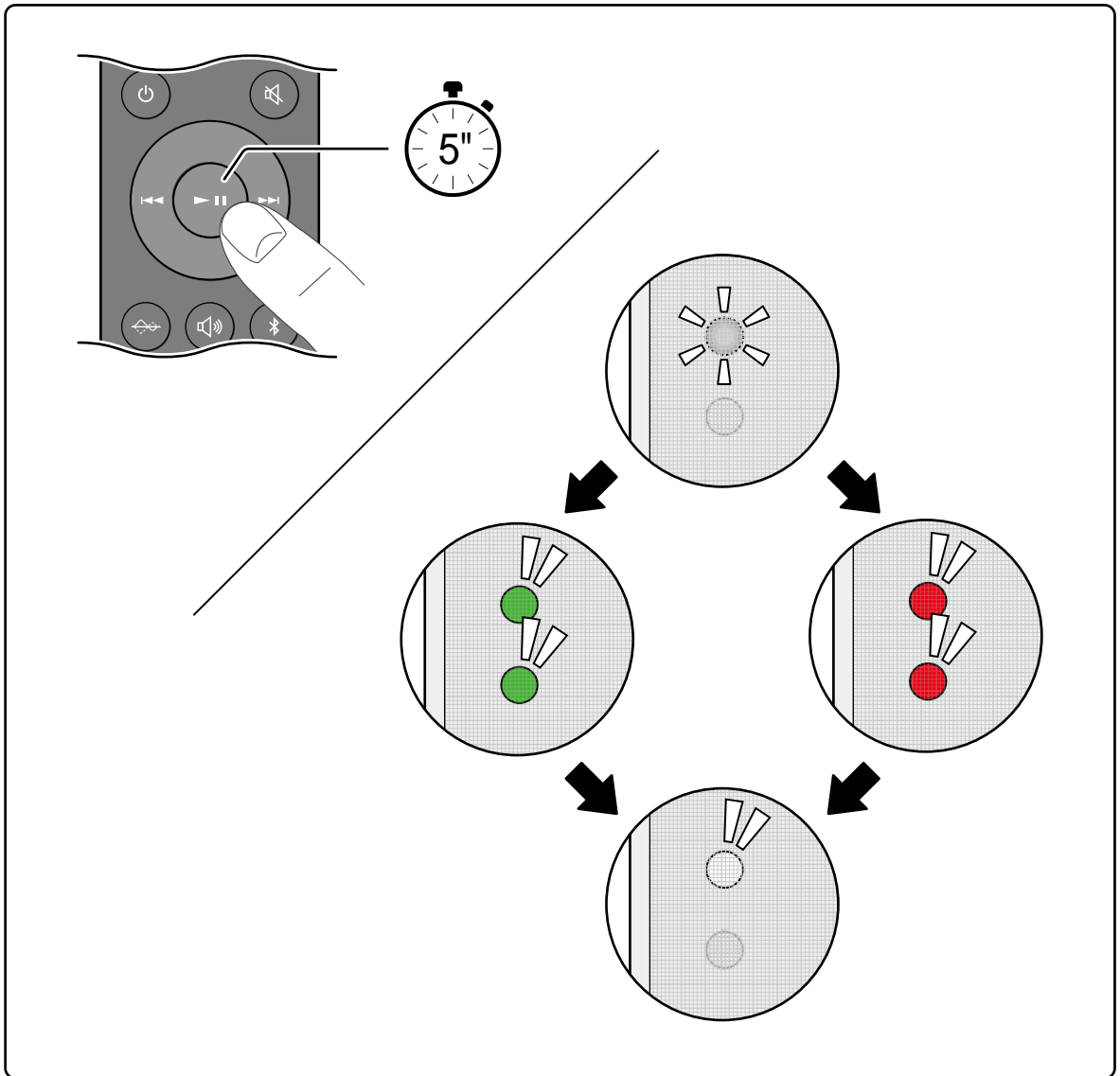
■ Activation/désactivation du Flat mode (son neutre, son égalisation)



Désactivé (par défaut) : Les graves et les aigus sont accentués pour reproduire un son avec des inflexions.
Activé : Le son plat est reproduit sans accentuer les graves et les aigus.

■ Auto Standby

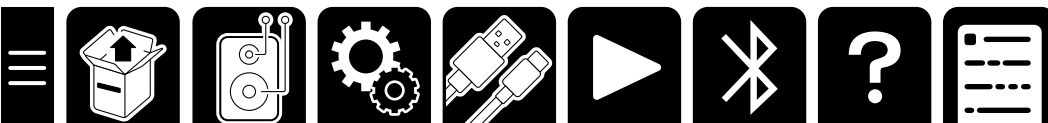
Ce réglage laisse l'appareil passer automatiquement en mode veille après 15 minutes d'inactivité sans aucune entrée audio.



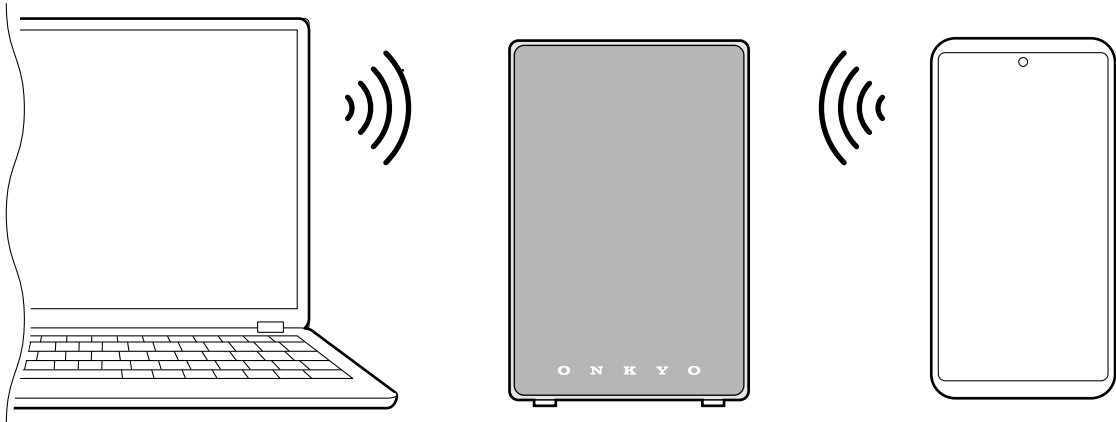
Vert : Activé (par défaut)
Rouge : Désactivé

Conseils

- À propos de la fonction de mise en veille automatique : Lorsqu'elle est désactivée, la consommation électrique augmente parce que l'appareil reste allumé.

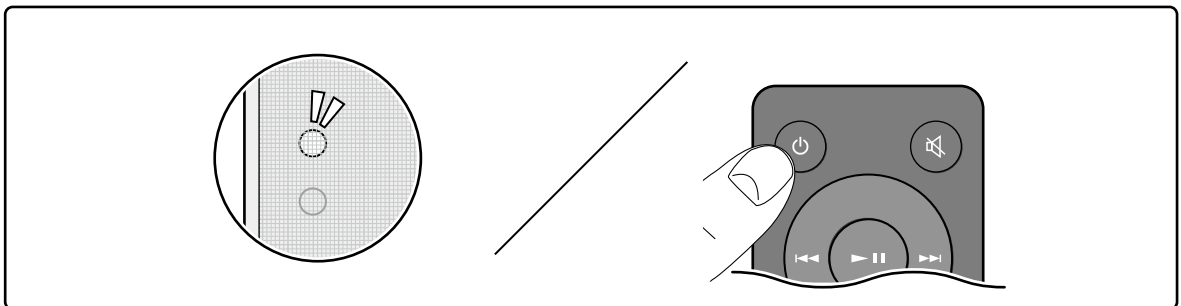


Lecture BLUETOOTH®



Appairage

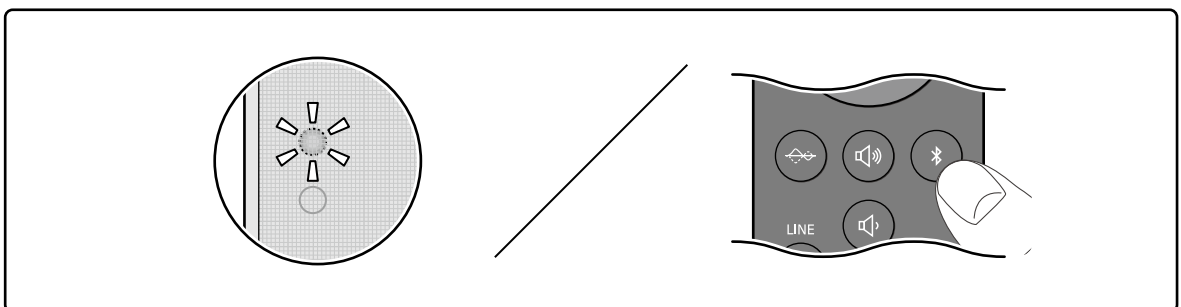
1. Appuyez sur le bouton ON/STANDBY pour allumer l'appareil.



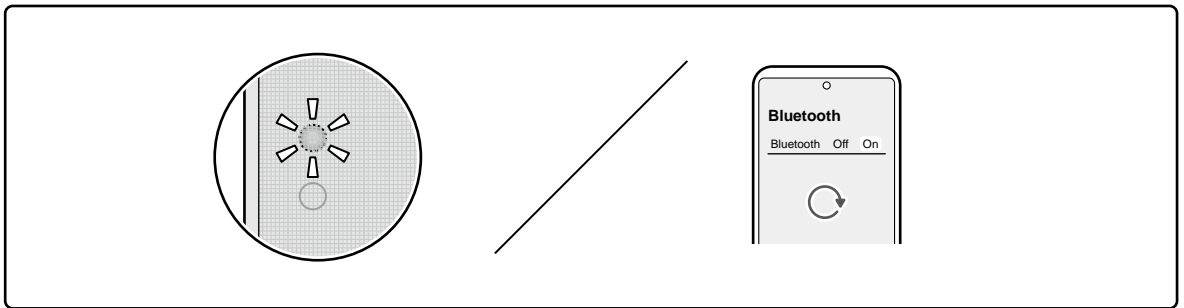
2. Appuyez sur le bouton BLUETOOTH.

Le voyant LED Source clignote en bleu, ce qui indique que l'appareil est passé en mode veille d'appairage.

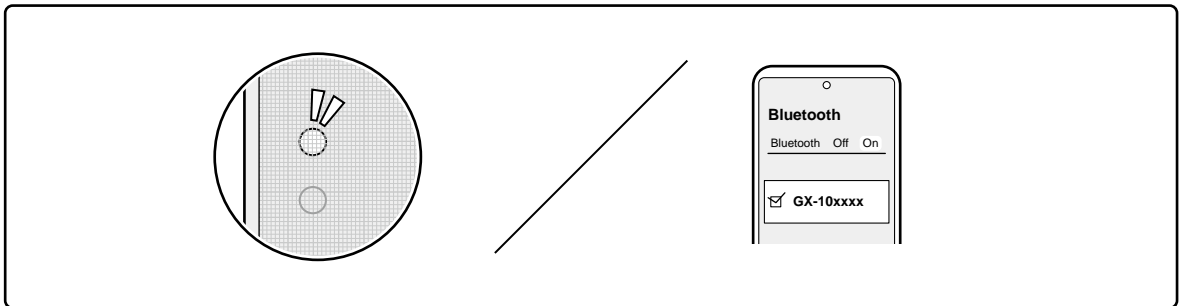
- Si un appareil compatible BLUETOOTH est déjà connecté, annulez la connexion ou appuyez sur le bouton BLUETOOTH de la télécommande pendant trois secondes. L'appareil repasse alors en mode veille d'appairage.



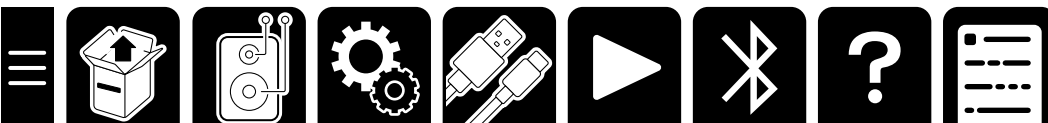
3. Activez la fonction BLUETOOTH de l'appareil compatible BLUETOOTH.



4. Utilisez l'appareil compatible BLUETOOTH et sélectionnez cet appareil.

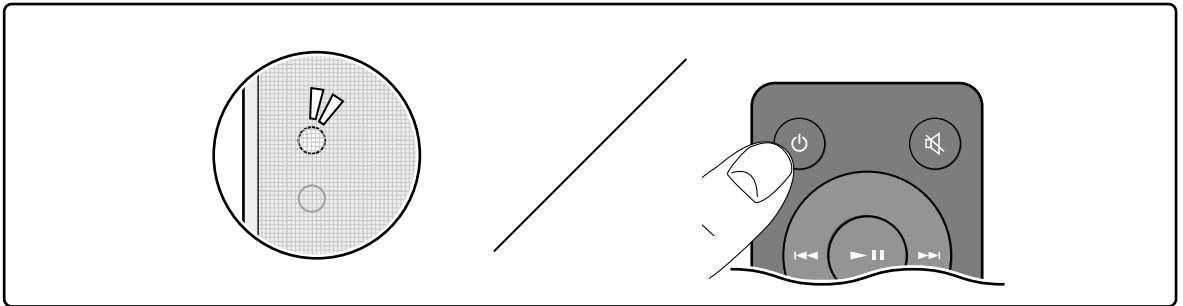


- Lorsque vous connectez plusieurs appareils compatibles BLUETOOTH, annulez la connexion en cours ou maintenez enfoncé le bouton BLUETOOTH de la télécommande pendant trois secondes pour que l'appareil passe en mode veille d'appairage. Activez ensuite la fonction BLUETOOTH de l'appareil suivant.
- Cet appareil peut stocker les informations d'appairage de 8 appareils maximum.

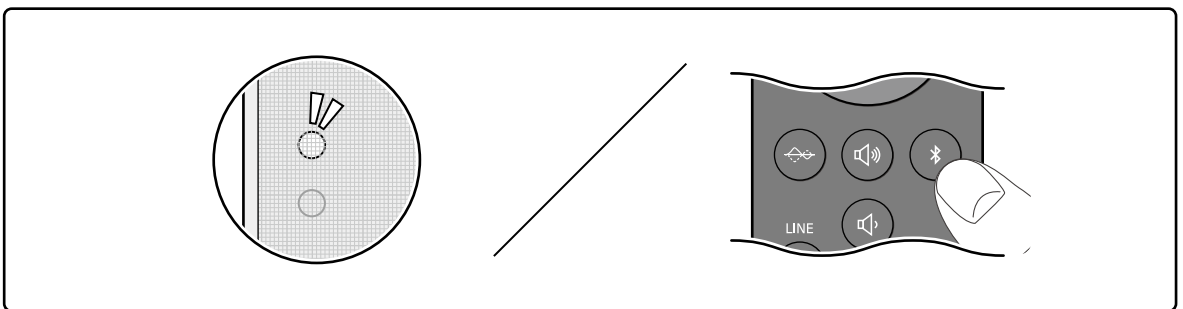


Lecture

1. Appuyez sur le bouton ON/STANDBY pour allumer l'appareil.



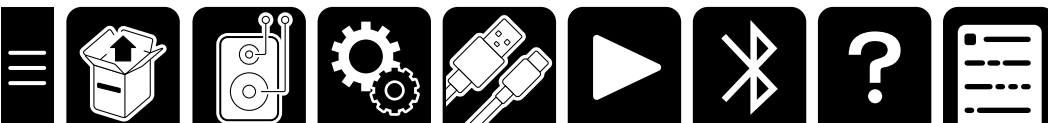
2. Appuyez sur le bouton BLUETOOTH.



3. Faites fonctionner l'appareil compatible BLUETOOTH et écoutez de la musique.

Conseils

- L'appareil s'allume automatiquement lorsque l'appareil compatible BLUETOOTH en mode veille est utilisé pour écouter de la musique, etc.
- Lorsque aucun signal n'est détecté pendant 15 minutes ou plus, l'appareil passe automatiquement en mode veille.

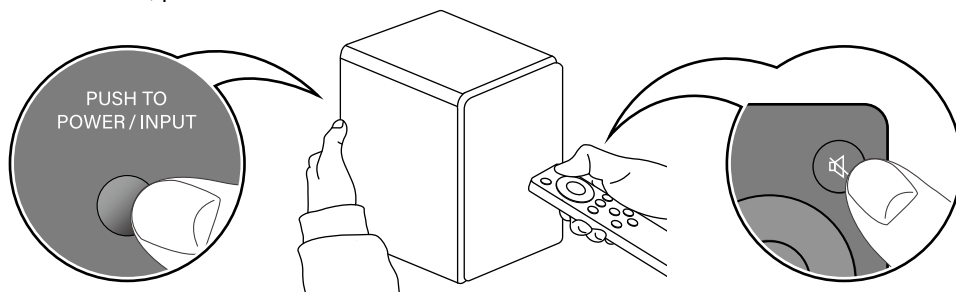


Dépannage

❑ Réinitialisation de l'appareil

Allumez l'appareil. Tout en appuyant sur l'interrupteur POWER/INPUT situé sur le panneau arrière, maintenez enfoncé le bouton MUET de la télécommande.

Le voyant Source s'éteint, puis se rallume. La réinitialisation est alors terminée.



❑ Diagnostic de panne : le voyant LED Source s'allume en rouge et l'appareil ne s'allume pas.

Le circuit de protection fonctionne peut-être.

Suivez la procédure suivante pour redémarrer l'appareil et rebranchez le câble.

1. Débranchez la prise secteur de l'appareil et attendez au moins 10 minutes.
2. Débranchez le câble reliant les enceintes droite et gauche et rebranchez-le.
3. Rebranchez la prise secteur.
4. Appuyez sur le bouton ON/STANDBY et vérifiez si l'appareil s'allume.
Si l'appareil ne s'allume pas ou si le voyant LED s'allume à nouveau en rouge, il se peut que l'appareil ne fonctionne pas correctement.

❑ Panne : Aucun son n'est reproduit par l'enceinte droite ou gauche.

- Lorsque l'appareil externe a été connecté aux enceintes avec un câble analogique, un problème de contact ou une déconnexion du câble peut s'être produit. Reconnectez le câble ou remplacez-le par un autre pour voir comment il fonctionne.

Lorsque le périphérique externe a été connecté à cet appareil avec un câble numérique, vérifiez le réglage de la sortie audio du périphérique externe.

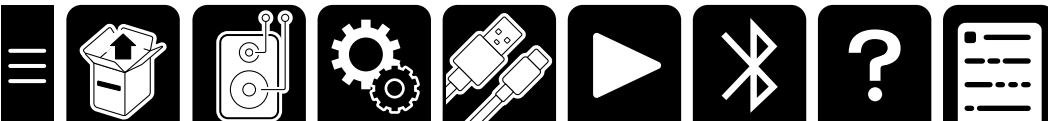
❑ Panne : l'appairage avec un appareil compatible BLUETOOTH n'a pas pu être établi.

Suivez la procédure suivante pour supprimer les informations de l'appareil compatible BLUETOOTH, puis effectuez un nouvel appairage.

1. Allumez les enceintes et maintenez enfoncé le bouton BLUETOOTH de la télécommande pendant au moins 10 secondes.
Appuyer sur le bouton et le maintenir enfoncé pendant 10 secondes ou plus supprimera les informations de l'appareil compatible BLUETOOTH stockées dans l'unité.
2. Ouvrir l'écran de réglage de l'appareil compatible BLUETOOTH (smartphone, PC, etc.) et supprimer les informations (nom de l'appareil) qui ont été enregistrées.
*Pour plus d'informations, se référer au manuel d'instructions de l'appareil compatible BLUETOOTH.

Réparation

1. Allumez l'appareil et appuyez sur le bouton BLUETOOTH de la télécommande.
2. Vérifiez que le voyant Source clignote en bleu. Ensuite, utilisez l'appareil compatible BLUETOOTH et procédez à nouveau à l'appairage.



3. Lorsque l'appairage est réussi et que le voyant Source s'allume, écoutez de la musique, etc. pour vérifier si le son est reproduit.

☐ Panne : Aucun son n'est reproduit à partir du PC.

Lorsque le PC est connecté à l'aide d'un câble USB

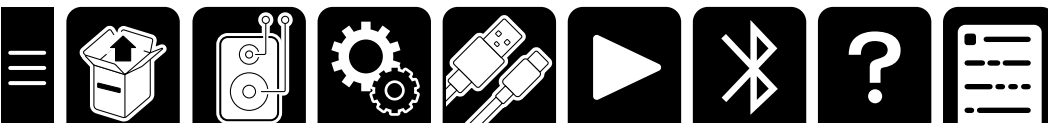
Confirmez les paramètres du PC en suivant la procédure suivante.

1. Lorsque cet appareil est connecté, cliquez avec le bouton droit de la souris sur le symbole du haut-parleur en bas à droite de l'écran du PC et sélectionnez "Paramètres son".
2. Sélectionnez "Sortie" - "Choisir l'emplacement de lecture du son" et configurez cet appareil.
Si aucun son n'est reproduit même après la configuration, ou si cet appareil n'apparaît pas sur l'écran de configuration, modifiez l'emplacement de connexion du terminal USB et vérifiez si cela fonctionne.
Si aucun son n'est reproduit même après avoir modifié l'emplacement de connexion, il se peut que l'appareil ne fonctionne pas correctement.

☐ Panne : Aucun son n'est reproduit par le téléviseur.

Vérifiez si le réglage de la sortie audio numérique du téléviseur est réglé sur "PCM".

Cet appareil prend en charge les signaux PCM. Il ne prend pas en charge les signaux Dolby Digital ou AAC.



Spécifications générales

■Type

RIGHT SPEAKER: Type bass reflex à 2 voies avec amplificateur intégré, grille amovible

LEFT SPEAKER: Type bass reflex à 2 voies, grille amovible

■Haut-parleurs utilisés

Woofer : 3 pouces (76,2 mm), Tweeter : 3/4 pouce (19 mm)

■Configurations d'amplificateurs

2 canaux

■Puissance de sortie

17 W × 2 canaux 100 Hz THD 1 %

■Bornes d'entrée

Analogique

- Prise RCA stéréo (LINE/PHONO) ×1

Numérique

- Terminal optique numérique (PCM 2 canaux/32 kHz, 44,1 kHz, 48 kHz) ×1
- Terminal USB Type-C ×1

■Terminal de sortie

Prise SUBWOOFER

■Autres prises

Prise enceinte

Prise GND

■BLUETOOTH Section

Système de communication

- Bluetooth Spécification version 5.3 + mode double

Bande de fréquence

- 2,4 GHz (2,402-2,480 GHz)

Méthode de modulation

- FHSS (Frequency Hopping Spread Spectrum)

Profils BLUETOOTH compatibles

- A2DP 1.3.2, AVRCP 1.6.2, HFP1.8, HSP 1.2, SPP 1.2

Codecs pris en charge

- SBC

Plage de transmission (A2DP)

- 20 Hz - 20 kHz (fréquence d'échantillonnage 44,1 kHz)

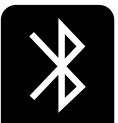
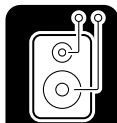
Portée de communication maximale

- Ligne de visée d'environ 15 m(*)

(*)La portée réelle varie en fonction de facteurs tels que les obstacles entre les appareils, les champs magnétiques autour d'un four à micro-ondes, l'électricité statique, les téléphones sans fil, la sensibilité de réception, les performances de l'antenne, le système d'exploitation, l'application logicielle, etc.

Puissance maximale de radiofréquence transmise dans la ou les bandes de fréquences

- 2400 MHz - 2483.5 MHz (20 dBm (e.i.r.p))



■Section USB

USB Ver.2.0, Type-C

■Généralités

Alimentation électrique

- AC 100 - 240 V, 50/60 Hz

Consommation électrique

- 10 W

Mode veille

- BLUETOOTH : 0.3 W
- USB : 0.3 W
- OPTICAL : 0.3 W
- RCA : 0.3 W

*Dans ce mode, lorsqu'il n'y a pas de signal de sortie, la consommation d'énergie au repos est de 0,3 W après 15 minutes.

Dimensions (W × H × D)

- RIGHT SPEAKER : 119 mm × 176 mm × 169 mm (y compris les grilles et les connexions à l'arrière)
- LEFT SPEAKER : 119 mm × 176 mm × 163 mm (y compris les grilles et les connexions à l'arrière)

Poids

- RIGHT SPEAKER : 1.8 kg (grille incluse)
- LEFT SPEAKER : 1.6 kg (grille incluse)

■Licence et marque



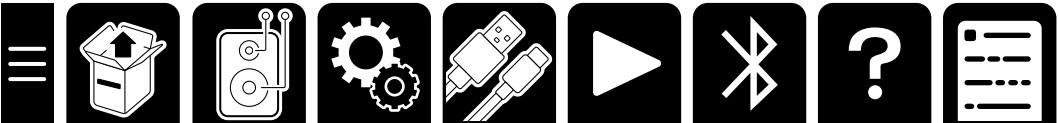
La marque et les logos BLUETOOTH® sont des marques déposées appartenant à BLUETOOTH SIG.

Toutes les autres marques commerciales appartiennent à leurs propriétaires respectifs.

Informations sur la mise à jour

2025-10

- Ajout de la fonction "Auto Dimmer" (→[p5](#))
- Ajout du réglage "Auto Standby" (→[p21](#))



O N K Y O

SN 29404194B_FR

© Copyright 2025 Premium Audio Company Technology Center K.K. All rights reserved.

© Copyright 2025 Premium Audio Company Technology Center K.K. Tous droits de reproduction et de traduction réservés.

O2510-2